

## Umowa Nr 9.15/22

z dnia 25.04.2022 r.

o dofinansowanie zadania pn.: „Przebudowa ulic powiatowych nr 4518P Dobrska i nr 4519P Uniejowska w Turku – I etap przebudowa ulicy nr 4519P Uniejowska w Turku” realizowanego ze środków Rządowego Funduszu Rozwoju Dróg, zwana dalej „umową”, zawarta pomiędzy:

Wojewodą Wielkopolskim, Michałem Zielińskim, zwanym dalej „Wojewodą”

a Powiatem Tureckim,

z siedzibą w Turku,

ul. Kaliska 59, 62-700 Turek

NIP 668 194 01 89 REGON 311018982,

zwanym dalej „Beneficjentem”, reprezentowanym przez

Dariusza Kałużnego, Starostę Tureckiego,

Władysława Karskiego, Wicestarostę Tureckiego.

przy kontrasygnacie Teresy Borkowskiej, Skarbnika Powiatu Tureckiego.

### § 1.

1. Na podstawie art. 28 ust. 1 ustawy z dnia 23 października 2018 r. o Rządowym Funduszu Rozwoju Dróg (Dz. U. z 2022 r. poz. 505), zwanym dalej „Funduszem”, Wojewoda przekazuje dofinansowanie na realizację zadania pn.: „Przebudowa ulic powiatowych nr 4518P Dobrska i nr 4519P Uniejowska w Turku – I etap przebudowa ulicy nr 4519P Uniejowska w Turku”, będącego treścią umowy, w łącznej kwocie 524 173,72 złotych (słownie: pięćset dwadzieścia cztery tysiące sto siedemdziesiąt trzy złote 72/100), z zastrzeżeniem ust. 2.
2. Warunkiem przekazania Beneficjentowi środków finansowych przez Wojewodę jest otrzymanie ich zgodnie z zapisami art. 10 ustawy o Rządowym Funduszu Rozwoju Dróg z Funduszu, w imieniu którego zaciąga zobowiązanie, i ich dostępność na rachunku bankowym.
3. Kwota dofinansowania przekazana na realizację zadania nie może być wyższa niż 70 % łącznych wydatków kwalifikowalnych brutto w ramach zadania.

### § 2.

1. Beneficjent zobowiązuje się do realizacji zadania w oparciu o *Harmonogram rzeczowo – finansowy realizacji zadania*, stanowiący załącznik nr 1 do umowy.
2. Beneficjent zobowiązuje się do przekazania na realizację zadania środków własnych w łącznej kwocie 224 645,88 złotych (słownie: dwieście dwadzieścia cztery tysiące sześćset czterdzieści pięć złotych 88/100).
3. Beneficjent zobowiązuje się pokryć ze środków własnych wszelkie wydatki związane z realizacją zadania niewykazane w *Harmonogramie rzeczowo – finansowym realizacji zadania*.

### § 3.

1. Okres realizacji zadania ustala się na:
  - rozpoczęcie realizacji zadania: 01.04.2022 r.
  - zakończenie rzeczowe realizacji zadania: 31.10.2022 r.
  - zakończenie finansowe realizacji zadania: 31.12.2022 r.
  - oddanie do użytkowania zadania: 30.11.2022 r.
2. Przez termin rozpoczęcia realizacji zadania rozumie się termin rozpoczęcia budowy zgodnie z art. 41 ustawy z dnia 7 lipca 1994 r. Prawo budowlane (Dz. U. z 2021 r. poz. 2351 ze zm.), a w przypadku niezawarcia umowy z wykonawcą do dnia podpisania niniejszej umowy, wskazany przez Beneficjenta termin realizacji zadania.
3. Przez termin zakończenia rzeczowego realizacji zadania rozumie się termin wynikający z umowy Beneficjenta z wykonawcą inwestycji lub wskazany przez Beneficjenta termin zakończenia rzeczowego realizacji zadania w przypadku niezawarcia umowy z wykonawcą do dnia podpisania niniejszej umowy.

4. Zakończenie finansowe realizacji zadania oznacza termin poniesienia wszelkich wydatków w ramach zadania i stanowi moment zakończenia działania.
5. Przez termin oddania zadania do użytkowania rozumie się termin nie wcześniejszy niż data odebrania robót budowlanych w przypadku zadań realizowanych w oparciu o zgłoszenie robót budowlanych, a w przypadku robót realizowanych w oparciu o pozwolenia na budowę lub zezwolenia na realizację robót budowlanych, zgodny odpowiednio z zapisami art. 54 i 55 ustawy Prawo budowlane. Termin oddania do użytkowania zadania może zostać wydłużony wyłącznie wskutek zaistnienia przyczyn obiektywnych.

#### § 4.

1. Beneficjent wskazuje Wojewodzie koszty i terminy dokonywania wypłat na rzecz wykonawcy zadania w oparciu o przewidywane koszty i terminy dokonywania wypłat wynikające z zapisów umowy zawartej z wykonawcą lub, w przypadku niezawarcia umowy z wykonawcą do dnia podpisania niniejszej umowy, w oparciu o wskazany przez Beneficjenta termin realizacji zadania. W przypadku zmiany harmonogramu płatności na rzecz wykonawcy Beneficjent zobowiązany jest w terminie 14 dni do przekazania Wojewodzie informacji o przedmiotowych zmianach.
2. Dofinansowanie przekazywane jest na rachunek bankowy Beneficjenta dedykowany do obsługi środków Funduszu nr: **32 1090 1229 0000 0001 4916 2327**, zgodnie z *Harmonogramem przekazywania środków z Rządowego Funduszu Rozwoju Dróg* stanowiącym załącznik nr 2 do umowy.
3. Dofinansowanie może zostać przekazane Beneficjentowi wyłącznie w roku kalendarzowym, na który zostało przyznane, po zawarciu przez niego umowy, o której mowa w art. 28 ust. 3 ustawy o Funduszu, z wykonawcą na realizację zadania oraz przedłożeniu tej umowy Wojewodzie, w terminie umożliwiającym dokonanie przekazania środków finansowych.
4. Dofinansowanie zadania ze środków Funduszu może zostać przekazane do dnia 31 grudnia roku, na który w planie finansowym Funduszu przeznaczono środki na jego dofinansowanie.
5. Beneficjent niezwłocznie po dokonaniu płatności przesyła *Informację o rozliczeniu dokonanych płatności i wykonanych robót w ramach Rządowego Funduszu Rozwoju Dróg* stanowiącą załącznik nr 3 do umowy wraz z potwierdzonymi za zgodność z oryginałem kserokopiami faktur, rachunków lub innych dokumentów finansowych, łącznie z kserokopiami protokołów odbioru wykonanych robót oraz kserokopiami innych dokumentów uzasadniających i potwierdzających wykonanie robót oraz wydatkowanie środków finansowych (przelewy bankowe, w tym dotyczące zwrotu środków do Funduszu, wyciągi bankowe dotyczące wyłącznie płatności dokonanych w ramach zadania, listę wszystkich operacji dokonanych na rachunku bankowym wyodrębnionym do obsługi środków Funduszu), dokumenty potwierdzające zamieszczenie tablicy/tablic, informacji na własnej stronie internetowej, profilach w internetowych serwisach społecznościowych Beneficjenta i aktualność prezentowanych danych.
6. W przypadku stwierdzenia nieprawidłowości w złożonym załączniku nr 3 lub w załączonych do niego dokumentach, Beneficjent zobowiązany jest do ich usunięcia albo udzielenia niezbędnych dodatkowych informacji w wyznaczonym przez Wojewodę terminie.
7. W razie stwierdzenia przez Wojewodę nieprawidłowej realizacji zadania lub jego etapu bądź niewywiązania się Beneficjenta z przyjętego obowiązku współfinansowania zadania środkami, o których mowa w § 2 ust. 2, lub też w przypadku wstrzymania przez właściwy organ nadzoru budowlanego robót budowlanych wchodzących w zakres zadania, Wojewoda wstrzymuje w całości lub w części wypłatę dofinansowania na realizację zadania, do czasu złożenia przez Beneficjenta odpowiednich wyjaśnień lub usunięcia przyczyn wstrzymujących wypłatę. O wstrzymaniu wypłaty dofinansowania Wojewoda zawiadamia Beneficjenta na piśmie.
8. Ze środków dofinansowania mogą być finansowane jedynie wydatki uzasadnione, tj. ponoszone bezpośrednio w związku z realizacją zadania, obejmujące zakres rzeczowy określony w umowie, dotyczące robót faktycznie wykonanych i poniesione nie wcześniej niż 1 stycznia 2022 roku. W szczególności nie może być finansowany podatek VAT, o ile istnieje możliwość jego odzyskania na mocy obowiązujących przepisów podatkowych, oraz opłaty z tytułu kar i odsetek za zwłokę.
9. Wydatki niekwalifikowalne finansowane są ze środków własnych Beneficjenta.
10. Otrzymane przez Beneficjenta w okresie realizacji zadania odszkodowania, upusty oraz przychody z tytułu realizacji inwestycji, dotyczące kwalifikowalnego zakresu zadania,

umniejszając proporcjonalnie wartość kwalifikowalną zadania i proporcjonalnie pomniejszając wartość dofinansowania.

11. W przypadku naliczenia kary umownej na podstawie umowy dofinansowanej ze środków Funduszu i zapłacenia tej kary przez wykonawcę, Beneficjent zobowiązany jest do niezwłocznego przekazania na subkonto Funduszu nr 21 1130 1017 0020 1486 7620 0018 części otrzymanej od wykonawcy kary w kwocie obliczonej jako iloczyn wysokości kary umownej i procentowego udziału środków Funduszu w finansowaniu niniejszej umowy, wraz z częścią ewentualnych odsetek uzyskanych od tej kary, w kwocie obliczonej jako iloczyn uzyskanych odsetek i procentowego udziału środków Funduszu w finansowaniu niniejszej umowy.
12. W przypadku naliczenia odsetek od środków zgromadzonych na rachunku Beneficjenta dedykowanego do obsługi środków Funduszu Beneficjent obowiązany jest do przekazania tych odsetek na subkonto Funduszu nr 21 1130 1017 0020 1486 7620 0018, nie rzadziej niż raz na kwartał kalendarzowy.
13. W tytule zwrotu, o którym mowa w ust. 10 i 11 Beneficjent wpisuje numer zadania wynikający z listy zadań powiatowych oraz zadań gminnych przeznaczonych do dofinansowania w danym województwie oraz numer umowy.
14. Za równoważne pod względem wartości dowodowej uznaje się dokumenty związane z realizacją zadania, których stroną jest Zarząd Dróg Powiatowych w Turku, ul. Kolska Szosa 64, 62-700 Turek, NIP: 668 17 19 792.

#### § 5.

1. Po zakończeniu inwestycji, Beneficjent sporządza i przekazuje Wojewodzie w terminie do 60 dni od dnia, w którym została dokonana ostatnia płatność związana z finansowaniem zadania, rozliczenie wg wzoru, stanowiącego załącznik nr 4 do umowy.
2. W przypadku stwierdzenia na podstawie rozliczenia, że dofinansowanie wykorzystane zostało w części lub w całości niezgodnie z przeznaczeniem albo pobrane nienależnie lub pobrane w nadmiernej wysokości Wojewoda wydaje decyzję określającą kwotę przypadającą do zwrotu i termin, od którego nalicza się odsetki.
3. Beneficjent niezwłocznie przekazuje Wojewodzie dokumenty potwierdzające dopełnienie obowiązku, odpowiednio do zapisów art. 54 i art. 55 ustawy Prawo budowlane, dotyczące oddania zadania do użytkowania.
4. Dofinansowanie wykorzystane na zadanie, które nie zostało oddane do użytkowania w okresie 90 dni od terminu ustalonego w §3 ust. 1 tiret 4 stanowi dofinansowanie wykorzystane niezgodnie z przeznaczeniem i podlega zwrotowi wraz z odsetkami w wysokości określonej jak dla zaległości podatkowych naliczanymi od dnia przekazania dofinansowania.
5. Zwrot niewykorzystanej części dofinansowania następuje w terminie 15 dni od dnia uregulowania ostatniej płatności związanej z finansowaniem inwestycji.
6. Jeżeli środki z dofinansowania zostaną zwrócone po upływie terminu, o którym mowa w ust. 5, Beneficjent zobowiązany jest do naliczenia odsetek w wysokości określonej jak dla zaległości podatkowych, począwszy od dnia następującego po dniu, w którym upłynął termin zwrotu dofinansowania, i przekazania ich wraz ze zwrotem niewykorzystanej części dofinansowania.

#### § 6.

1. W przypadku gdy przedmiotem zadania jest droga, która ma zostać zaliczona do kategorii dróg publicznych, Beneficjent jest obowiązany podjąć uchwałę w sprawie zaliczenia tej drogi do odpowiedniej kategorii we właściwym trybie w terminie 12 miesięcy od dnia zatwierdzenia rozliczenia dofinansowania zadania.
2. Beneficjent niezwłocznie przekazuje Wojewodzie uchwałę w sprawie zaliczenia, o którym mowa w ust. 1.
3. W przypadku nie zaliczenia przez Beneficjenta drogi będącej przedmiotem realizowanego zadania do odpowiedniej kategorii dróg publicznych albo ostatecznego lub prawomocnego stwierdzenia nieważności uchwały w sprawie tego zaliczenia pobrane przez Beneficjenta dofinansowanie stanowić będzie dofinansowanie wykorzystane niezgodnie z przeznaczeniem i podlegać będzie zwrotowi wraz z odsetkami w wysokości określonej jak dla zaległości podatkowych naliczanymi od dnia przekazania dofinansowania.

#### § 7.

Beneficjent ponosi wyłączną odpowiedzialność wobec osób trzecich za szkody powstałe w związku z realizacją zadania.

#### § 8.

1. W przypadku wykorzystania przez Beneficjenta dofinansowania lub jego części niezgodnie z przeznaczeniem, pobranego w nadmiernej wysokości bądź nienależnie, w rozumieniu art. 31 ust. 4, 5 i 6 ustawy o Funduszu, dofinansowanie podlega zwrotowi w całości lub części kwoty dofinansowania przekazanej Beneficjentowi na realizację zadania wraz z odsetkami w wysokości jak dla zaległości podatkowych, w terminie 15 dni od dnia stwierdzenia tych okoliczności.
2. W przypadku wykorzystania dofinansowania niezgodnie z przeznaczeniem odsetki od dofinansowania podlegającego zwrotowi do Funduszu nalicza się począwszy od dnia przekazania dofinansowania.
3. W przypadku nienależnego pobrania dofinansowania lub pobrania go w nadmiernej wysokości odsetki od dofinansowania podlegającego zwrotowi do Funduszu nalicza się począwszy od dnia stwierdzenia.
4. W przypadku niedokonania zwrotu dofinansowania w terminie określonym w ust. 1 Wojewoda wydaje decyzję określającą kwotę przypadającą do zwrotu i termin, od którego nalicza się odsetki.

#### § 9.

1. Zwrotu dofinansowania lub jego części, o którym mowa w § 5 ust. 2, 4, 5 i 6, § 8 ust. 1, 2 i 3 oraz § 10 ust 7 i 8 należy dokonać na subkonto Funduszu numer 21 1130 1017 0020 1486 7620 0018.
2. W tytule zwrotu, o którym mowa w ust. 1 Beneficjent wpisuje numer zadania wynikający z listy zadań powiatowych oraz zadań gminnych przeznaczonych do dofinansowania w danym województwie oraz numer umowy.

#### § 10.

1. Beneficjent zobowiązuje się do niezwłocznego, nie później niż w ciągu 14 dni, informowania Wojewody o wynikach postępowania o udzielenie zamówienia publicznego oraz o powstałych w trakcie realizacji zadania oszczędnościach dofinansowania.
2. Beneficjent zobowiązuje się do przedłożenia umów i aneksów z wykonawcami dotyczących realizacji zadania niezwłocznie po ich zawarciu, nie później jednak niż w ciągu 14 dni, wraz z dokumentami umożliwiającymi sporządzenie aneksu do umowy z Wojewodą, tj.:
  - a) oświadczeniem o dacie rozpoczęcia procedury przetargowej lub dacie rozpoczęcia robót budowlanych w przypadku gdy na roboty te nie jest prowadzone postępowanie o udzielenie zamówienia publicznego,
  - b) kosztorysem/ami ofertowym/mi,
  - c) zaktualizowanym *Harmonogramem rzeczowo-finansowym realizacji zadania*,
  - d) zaktualizowanym Planem finansowym realizacji zadania,
  - e) zaktualizowanymi terminami wypłat na rzecz wykonawcy,
  - f) oświadczeniem o aktualnej dacie oddania do użytkowania.
3. Beneficjent zobowiązuje się do systematycznego monitorowania przebiegu realizacji zadania oraz każdorazowo niezwłocznie zgłasza Wojewodzie w formie pisemnej informację o odstępstwach od założeń zawartych w *Harmonogramie rzeczowo – finansowym realizacji zadania*.
4. Zmiany zakresu rzeczowego zadania są dopuszczalne, jednak każda taka zmiana wymaga uprzedniej zgody Wojewody.
5. Zmiany zakresu efektów rzeczowych zadania są dopuszczalne, jednak każda taka zmiana wymaga uprzedniej zgody Wojewody.
6. Zmiany powodujące zmniejszenie zakresu efektów rzeczowych zadania, określonych przez Beneficjenta we *Wniosku o dofinansowanie z Rządowego Funduszu Rozwoju Dróg*, powodują umniejszenie kwalifikowalnej wartości zadania o wysokość zaplanowanych kosztów realizacji przedmiotowych efektów rzeczowych.
7. Zmniejszenie, o którym mowa w ust. 6 powoduje odpowiednie umniejszenie należnego dofinansowania.

8. Dofinansowanie, o którym mowa w ust. 7 stanowi dofinansowanie pobrane w nadmiernej wysokości i podlega zwrotowi wraz z odsetkami w wysokości jak dla zaległości podatkowych, w terminie 15 dni od dnia stwierdzenia.
9. Beneficjent zobowiązuje się do poinformowania Wojewody o zamiarze zaprzestania realizacji zadania, nie później jednak niż w dniu rzeczowego zakończenia jego realizacji.
10. W przypadku stwierdzenia przez Beneficjenta, iż realizacja inwestycji powinna być czasowo wstrzymana albo zaniechana, przedstawia on Wojewodzie informację o podjęciu decyzji w tej sprawie wraz z dokumentami:
  - rozliczeniem inwestycji według stanu na dzień wstrzymania albo zaniechania inwestycji,
  - uzasadnieniem potrzeby wstrzymania albo zaniechania realizacji inwestycji.

#### § 11.

1. Beneficjent, realizując zadanie dofinansowane z Funduszu, zobowiązuje się, w myśl art. 35a ustawy z dnia 27 sierpnia 2009 r. o finansach publicznych (Dz. U. z 2021 r. poz. 305 ze zm.), do podejmowania działań informacyjnych dotyczących tego dofinansowania, przy wykorzystaniu różnych form i metod komunikacji (tablice informacyjne, plakaty informacyjne, informacja na stronie internetowej, informacja na profilach w internetowych serwisach społecznościowych).
2. **Beneficjent zobowiązuje się do niezwłocznego, nie później niż w ciągu 14 dni od dnia podpisania umowy o dofinansowanie, poinformowania Wojewody o podjęciu ww. działań informacyjnych.**
3. Beneficjent podejmuje działania informacyjne zgodnie z przepisami ustawy z dnia 23 października 2018 r. o Rządowym Funduszu Rozwoju Dróg oraz wytycznymi i wzorami wprowadzonymi rozporządzeniem Rady Ministrów z dnia 7 maja 2021 r. w sprawie określenia działań informacyjnych podejmowanych przez podmioty realizujące zadania finansowane lub dofinansowane z budżetu państwa lub państwowych funduszy celowych (Dz. U. z 2021 r. poz. 953 ze zm.).
4. Beneficjent realizujący zadanie w zakresie infrastruktury drogowej o długości:
  - a) poniżej 10 km – umieszcza jedną tablicę;
  - b) powyżej 10 km – umieszcza dwie tablice, jedną na odcinku początkowym i jedną na odcinku końcowym.
5. Tablica informacyjna zawiera:
  - a) barwy Rzeczypospolitej Polskiej i wizerunek godła Rzeczypospolitej Polskiej;
  - b) informację o dofinansowaniu zadania z państwowego funduszu celowego;
  - c) nazwę zadania;
  - d) kwotę udzielonego dofinansowania ze środków Funduszu.
6. Tablica informacyjna może zawierać informację o całkowitej wartości zadania.
7. W przypadku zmiany kwoty udzielonego dofinansowania i/lub całkowitej wartości zadania tablicę informacyjną należy niezwłocznie wymienić, tak aby wartości na niej przedstawione zachowywały aktualność.
8. Tablica informacyjna jest umieszczana na drodze, będącej przedmiotem zadania objętego dofinansowaniem, w momencie rozpoczęcia prac budowlanych lub innych działań zmierzających bezpośrednio do realizacji zadania oraz na okres nie krótszy niż 5 lat od dnia oddania zadania do użytkowania.
9. Uszkodzone lub nieczytelne tablice, w okresie, w którym powinny znajdować się na drodze, należy wymienić lub odnowić na własny koszt Beneficjenta.
10. Beneficjent zobowiązuje się do rozpowszechniania wiedzy wśród lokalnych społeczności o pozyskanym dofinansowaniu na realizację zadania poprzez zamieszczenie informacji na własnej stronie internetowej oraz na profilach w internetowych serwisach społecznościowych.
11. Informacja, o której mowa w ust. 10 zawiera:
  - a) barwy Rzeczypospolitej Polskiej i wizerunek godła Rzeczypospolitej Polskiej;
  - b) informację o dofinansowaniu zadania z państwowego funduszu celowego;
  - c) nazwę programu;
  - d) nazwę zadania;

- e) wartość dofinansowania;
  - f) całkowitą wartość zadania;
  - g) krótki opis zadania.
12. Informację na stronie internetowej zamieszcza się w zakładce lub podstronie przeznaczonej specjalnie dla zadań realizowanych z budżetu państwa lub państwowych funduszy celowych. Dostęp do zakładki lub podstrony powinien być możliwy ze strony głównej Beneficjenta.
  13. Informacja na stronie internetowej oraz na profilach w internetowych serwisach społecznościowych umieszczana jest w momencie rozpoczęcia prac budowlanych lub innych działań zmierzających bezpośrednio do realizacji zadania.
  14. Informacja na stronie internetowej umieszczana jest na okres nie krótszy niż 5 lat od dnia zakończenia zadania, tj. daty zakończenia finansowego i rzeczowego realizacji zadania.
  15. Beneficjent dba o aktualność informacji zamieszczonych na stronie internetowej.
  16. Beneficjenci, którzy rozpoczęli realizację zadania przed podpisaniem umowy o dofinansowanie zadania ze środków państwowego funduszu celowego realizują obowiązek informacyjny w terminach określonych w ww. rozporządzeniu.
  17. Beneficjent realizując działania informacyjne używa wzorów tablic informacyjnych określonych w załączniku nr 1 do ww. rozporządzenia.
  18. Dokumenty potwierdzające zamieszczenie tablicy/tablic oraz informacji na stronie Beneficjenta i aktualność przedstawianych danych należy dostarczać z każdą *Informacją o rozliczeniu dokonanych płatności i wykonanych robót w ramach Rządowego Funduszu Rozwoju Dróg* oraz składając *Rozliczenie końcowe dofinansowania zadania realizowanego w ramach Rządowego Funduszu Rozwoju Dróg*.

#### § 12.

1. W przypadku, gdy Beneficjent nie wykonuje obowiązku, o którym mowa w § 11 umowy albo wykonuje go niezgodnie z ustawą o Rządowym Funduszu Rozwoju Dróg i rozporządzeniem w sprawie określenia działań informacyjnych podejmowanych przez podmioty realizujące zadania finansowane lub dofinansowane z budżetu państwa lub państwowych funduszy celowych, Wojewoda może naliczyć karę umowną w wysokości 1% kwoty dofinansowania, o którym mowa w § 1 ust. 1 umowy za każdy miesiąc niewywiązywania się z tego obowiązku.
2. Procentową wysokość kwoty dofinansowania określa się mając na uwadze rzeczywisty, a nie planowany, rozmiar środków wydatkowanych na sfinansowanie danego zadania.
3. Wymierzając karę finansową Wojewoda wydaje decyzję określającą kwotę przypadającą do zwrotu i termin dokonania zwrotu.
4. W przypadku niedokonania zwrotu dofinansowania w terminie określonym w decyzji, o której mowa w ust. 3, nalicza się odsetki w wysokości określonej jak dla zaległości podatkowych, począwszy od dnia następującego po dniu, w którym upłynął termin zwrotu naliczonej kary do dnia zwrotu kwoty głównej.

#### § 13.

1. Wojewoda jest uprawniony do przeprowadzania kontroli sposobu i terminowości wykonania zadania i obowiązków Beneficjenta, w tym obowiązku informowania o finansowaniu lub dofinansowaniu realizowanego zadania ze środków Funduszu, a także do przeprowadzania inspekcji i wizyt monitorujących w trakcie realizacji zadania.
2. Beneficjent jest zobowiązany do zapewnienia odpowiednio upoważnionemu przedstawicielowi Wojewody dostępu do dokumentów odnoszących się do postępów w realizacji zadania i jego finansowania.
3. Kontrola będzie prowadzona na zasadach i w trybie określonych w ustawie z dnia 15 lipca 2011 r. o kontroli w administracji rządowej (Dz. U. z 2020 r. poz. 224).

#### § 14.

1. Beneficjent jest zobowiązany do prowadzenia wyodrębnionej ewidencji księgowej otrzymanych środków Funduszu oraz wydatków dokonywanych z tych środków.
2. Beneficjent jest zobowiązany do prowadzenia wyodrębnionego rachunku dedykowanego do obsługi środków Funduszu.

### § 15.

1. Niniejsza umowa wygasa z mocy prawa, jeśli Beneficjent nie rozpocznie w terminie 30 dni od dnia jej zawarcia:
  - robót budowlanych w celu realizacji zadania objętego wnioskiem o dofinansowanie, w przypadku gdy na roboty te nie jest prowadzone postępowanie o udzielenie zamówienia publicznego;
  - postępowania o udzielenie zamówienia publicznego na realizację zadania objętego wnioskiem o dofinansowanie w pozostałych przypadkach.
2. Umowa o udzielenie dofinansowania zadania, którego przewidywany czas realizacji jest nie dłuższy niż 12 miesięcy, wygasa z mocy prawa, jeżeli Beneficjent w terminie do dnia 15 grudnia roku, na który w planie finansowym Funduszu przeznaczono środki na dofinansowanie tego zadania, nie zawrze umowy na realizację zadania objętego wnioskiem o dofinansowanie.
3. Umowa o udzielenie dofinansowania zadania, którego przewidywany czas realizacji jest dłuższy niż 12 miesięcy wygasa w przypadku niedopełnienia przez Beneficjenta wymogu wynikającego z zapisów art. 28 ust. 3 ustawy o Funduszu w roku kalendarzowym, na który zostało przyznane dofinansowanie oraz w przypadku nieprzedłożenia Wojewodzie dokumentów potwierdzających wykonanie tego obowiązku w terminie umożliwiającym dokonanie płatności na rzecz Beneficjenta.

### § 16.

Wszelkie zmiany umowy wymagają formy pisemnej pod rygorem ich nieważności.

### § 17.

W sprawach nieuregulowanych niniejszą umową mają zastosowanie przepisy prawa, w szczególności ustawy o Rządowym Funduszu Rozwoju Dróg.

### § 18.

Umowę niniejszą sporządzono w dwóch jednobrzmiących egzemplarzach, po jednym egzemplarzu dla każdej ze stron.

### § 19.

Umowa wchodzi w życie z dniem podpisania przez obie Strony.

### § 20.

Integralną część umowy stanowią załączniki:

1. *Harmonogram rzeczowo – finansowy realizacji zadania.*
2. *Harmonogram przekazywania środków z Rządowego Funduszu Rozwoju Dróg na zadania powiatowe i zadania gminne.*
3. *Informacja o rozliczeniu dokonanych płatności i wykonanych robót w ramach Rządowego Funduszu Rozwoju Dróg.*
4. *Rozliczenie końcowe dofinansowania zadania realizowanego w ramach Rządowego Funduszu Rozwoju Dróg.*

Wojewoda Wielkopolski

Wojewoda Wielkopolski  
*Michał Zieliński*

Beneficjent

STAROSTA  
*Dariusz Kałużny*

WICESTAROSTA

*Władysław Karcki*

SKARBNIK

*Teresa Borkowska*

1. 2. 3. 4. 5. 6. 7. 8. 9. 10. 11. 12. 13. 14. 15. 16. 17. 18. 19. 20. 21. 22. 23. 24. 25. 26. 27. 28. 29. 30. 31. 32. 33. 34. 35. 36. 37. 38. 39. 40. 41. 42. 43. 44. 45. 46. 47. 48. 49. 50. 51. 52. 53. 54. 55. 56. 57. 58. 59. 60. 61. 62. 63. 64. 65. 66. 67. 68. 69. 70. 71. 72. 73. 74. 75. 76. 77. 78. 79. 80. 81. 82. 83. 84. 85. 86. 87. 88. 89. 90. 91. 92. 93. 94. 95. 96. 97. 98. 99. 100.



**Harmonogram rzeczowo – finansowy realizacji zadania:**

|                |   |
|----------------|---|
| Nazwa JST:     | Powiat Turecki  |
| Tytuł zadania: | Przebudowa ulic powiatowych nr 4518P Dobrska i nr 4519 Uniejowska w Turku - I etap przebudowa ulicy nr 4519P Uniejowska w Turku |

| Przyjęte do dofinansowania zadanie realizowane będzie w oparciu o aktualne<br>(wypełnić wskazując dane jednoznacznie identyfikujące poszczególne dokumenty): |  |
|--|--|
| 1  | Pozwolenie na budowę AB.6740.721.2019 z 22.10.2019 r.<br>wskazać rodzaj dokumentu (zgłoszenie, pozwolenie na budowę lub zezwolenie na realizację inwestycji drogowej) data, numer  |
| 2  | sierpień 2019, Projekt budowlany "Przebudowa ulic powiatowych nr 4518P Dobrska i nr 4519P Uniejowska w Turku", nr uprawnień 20/75 mgr inż. Zbigniew Janaszczyk (dokumentację techniczną) data opracowania, tytuł, nr uprawnień i nazwisko projektanta, |
| 3  | wrzesień 2019, Projekt stałej organizacji ruchu "Przebudowa ulic powiatowych nr 4518P Dobrska i nr 4519P Uniejowska w Turku" mgr inż. Michał Suchecki (projekt docelowej organizacji ruchu) data opracowania, tytuł, nazwisko projektanta,             |
| 4  | umowa z wykonawcą nie została zawarta<br>(umowę z wykonawcą, o ile została zawarta) data, numer, nazwa wykonawcy   |

**Szczegółowy opis zadania (wypełnić właściwe dla zadania):****I.**

| Harmonogram rzeczowo-finansowy |  |                       |                                  |         |
|--------------------------------|--|-----------------------|----------------------------------|---------|
| LP                             | Elementy i rodzaje robót                         | Koszty kwalifikowalne | Termin realizacji (miesiąc. rok) |         |
|                                |  |                       | od                               | do      |
| 1                              | Roboty przygotowawcze - branża drogowa           | 23 783,63             | 04.2022                          | 10.2022 |
| 2                              | Roboty ziemne - branża drogowa                   | 24 777,26             | 04.2022                          | 10.2022 |
| 3                              | Odwodnienie korpusu drogowego - branża drogowa   | 44 492,33             | 04.2022                          | 10.2022 |
| 4                              | Podbudowy - branża drogowa                       | 81 132,25             | 04.2022                          | 10.2022 |
| 5                              | Nawierzchnie - branża drogowa                    | 283 438,76            | 04.2022                          | 10.2022 |
| 6                              | Oznakowanie dróg i urz.bezp. r. - branża drogowa | 6 145,02              | 04.2022                          | 10.2022 |
| 7                              | Elementy ulic - branża drogowa                   | 69 443,54             | 04.2022                          | 10.2022 |
| 8                              | Zieleń drogowa - branża drogowa                  | 15 914,61             | 04.2022                          | 10.2022 |
| 9                              | Inne roboty - branża drogowa                     | 20 306,89             | 04.2022                          | 10.2022 |
| 10                             | Wymagania ogólne - branża sanitarna              | 14 448,84             | 04.2022                          | 10.2022 |
| 11                             | Roboty ziemne - branża sanitarna                 | 58 221,42             | 04.2022                          | 10.2022 |
| 12                             | Odwodnienie korpusu drogowego - branża sanitarna | 90 096,54             | 04.2022                          | 10.2022 |
| 13                             | Podbudowy - branża sanitarna                     | 8 892,53              | 04.2022                          | 10.2022 |
| 14                             | Nawierzchnie - branża sanitarna                  | 6 225,98              | 04.2022                          | 10.2022 |
| 15                             | Tablica informacyjna                             | 1 500,00              | 04.2022                          | 10.2022 |
| SUMA:                          |  | 748 819,60            | zakończenie:                     | 10.2022 |

**II.**

| <b>Droga - odcinki dróg objętych zadaniem (km)</b><br>(odcinek drogi, na którym wykonywane będą jakiegokolwiek roboty i prace) |   |   |                              |  |          |
|--|---|---|------------------------------|--|----------|
| Odcinki<br>(lp.)   | Droga<br>powiatowa/gminna<br>(wskazać rodzaj drogi i<br>numer lub wskazać brak<br>statusu drogi publicznej) | Rodzaj robót<br>B/P/R<br>(budowa/<br>rozbudowa,<br>przebudowa,<br>remont) | Długość<br>odcinka<br>(w km) | Kilometraż<br>(zgodnie z faktycznym<br>kilometrażem drogi) |          |
|  |   |   |                              | od 0+000   | do 0+000 |
| 1  | powiatowa 4519P   | przebudowa  | 0,150                        | 0+000  | 0+150    |
|  |   | SUMA:   | 0,150                        |  |          |

**III.**

| <b>Jezdnia</b><br>(wyłącznie w zakresie w jakim będą prowadzone roboty) |          |       |           |              |
|---|----------|-------|-----------|--------------|
| Odcinki   | Przekrój | Klasa | Szerokość | Długość (km) |
| 1   | 1x2      | Z     | 3,5       | 0,150        |
|   |          | SUMA: |           | 0,150        |

**IV.**

| <b>Chodnik</b><br>(wyłącznie w zakresie w jakim będą prowadzone roboty) |            |                      |                  |
|---|------------|----------------------|------------------|
| Odcinki   | Chodnik    | Długość (w km)       |                  |
|   |            | istniejący wcześniej | nowoprojektowany |
| 1   | str. lewa  | 0,120                |                  |
|   | str. prawa | 0,150                |                  |
|   | SUMA:      | 0,270                |                  |

**V.**

| <b>Droga rowerowa</b><br>(wyłącznie w zakresie w jakim będą prowadzone roboty) |                   |                         |                     |                   |   |                      |
|--|-------------------|-------------------------|---------------------|-------------------|---|----------------------|
| Odcinki  | Droga<br>rowerowa | Długość (w km)          |                     |                   |   |                      |
|  |                   | poza jezdnią            |                     |                   | po jezdni po pasie ruchu dla<br>rowerów |                      |
|  |                   | istniejąca<br>wcześniej | nowoprojektowana    |                   | istniejąca<br>wcześniej                 | nowoprojekt<br>owana |
|  |                   |                         | jednokierunk<br>owa | dwukierunk<br>owa |   |                      |
| 1  | str. lewa         |                         |                     |                   |   |                      |
|  | str. prawa        |                         |                     |                   |   |                      |
|  | SUMA:             |                         |                     |                   |   |                      |

**VI.**

| <b>Droga pieszo-rowerowa</b><br>(wyłącznie w zakresie w jakim będą prowadzone roboty,<br>a części piesza i rowerowa nie zawierają się w długościach<br>wykazanych w pkt. IV. i V.) |
|--|
|--|

| Odcinki | Droga pieszo-rowerowa | Długość (w km)       |                  |
|---------|-----------------------|----------------------|------------------|
|         |                       | istniejąca wcześniej | nowoprojektowana |
| 1       | str. lewa             |                      |                  |
|         | str. prawa            |                      |                  |
| SUMA:   |                       |                      |                  |

## VII.

| Odwodnienie<br>(wyłącznie w zakresie w jakim będą prowadzone roboty) |            |  |                    |
|--|------------|--|--------------------|
| Odcinki  |            | Nowoprojektowane   |                    |
|  |            | kolektor kanalizacji deszczowej<br>(wykazywany po jednej ze stron drogi, chyba że biegnie po obydwu stronach osobny)<br>(w km) | rów/rowy<br>(w km) |
| 1  | str. lewa  |  |                    |
|  | str. prawa | 0,103  |                    |
| SUMA:  |            | 0,103  |                    |

## VIII.

| Przystanki autobusowe<br>(wyłącznie w zakresie w jakim będą prowadzone roboty) |                  |
|--|------------------|
| liczba   | w tym z peronami |
| 0  | 0                |

## IX.

| Skrzyżowania (liczba)<br>(wyłącznie w zakresie w jakim będą prowadzone roboty) |                  |               |
|--|------------------|---------------|
| z dr. powiatową  | z dr. wojewódzką | z dr. krajową |
| 0  | 0                | 0             |

## X.

| Rozwiązania specjalne<br>(wyłącznie w zakresie w jakim będą prowadzone roboty) |              |
|--|--------------|
| Rodzaj rozwiązania (wymienić rodzaj)   | liczba (szt) |
|  |              |

STAROSTA

WICESTAROSTA

Turek, 17.03.2022 r.  
(miejscowość, data)

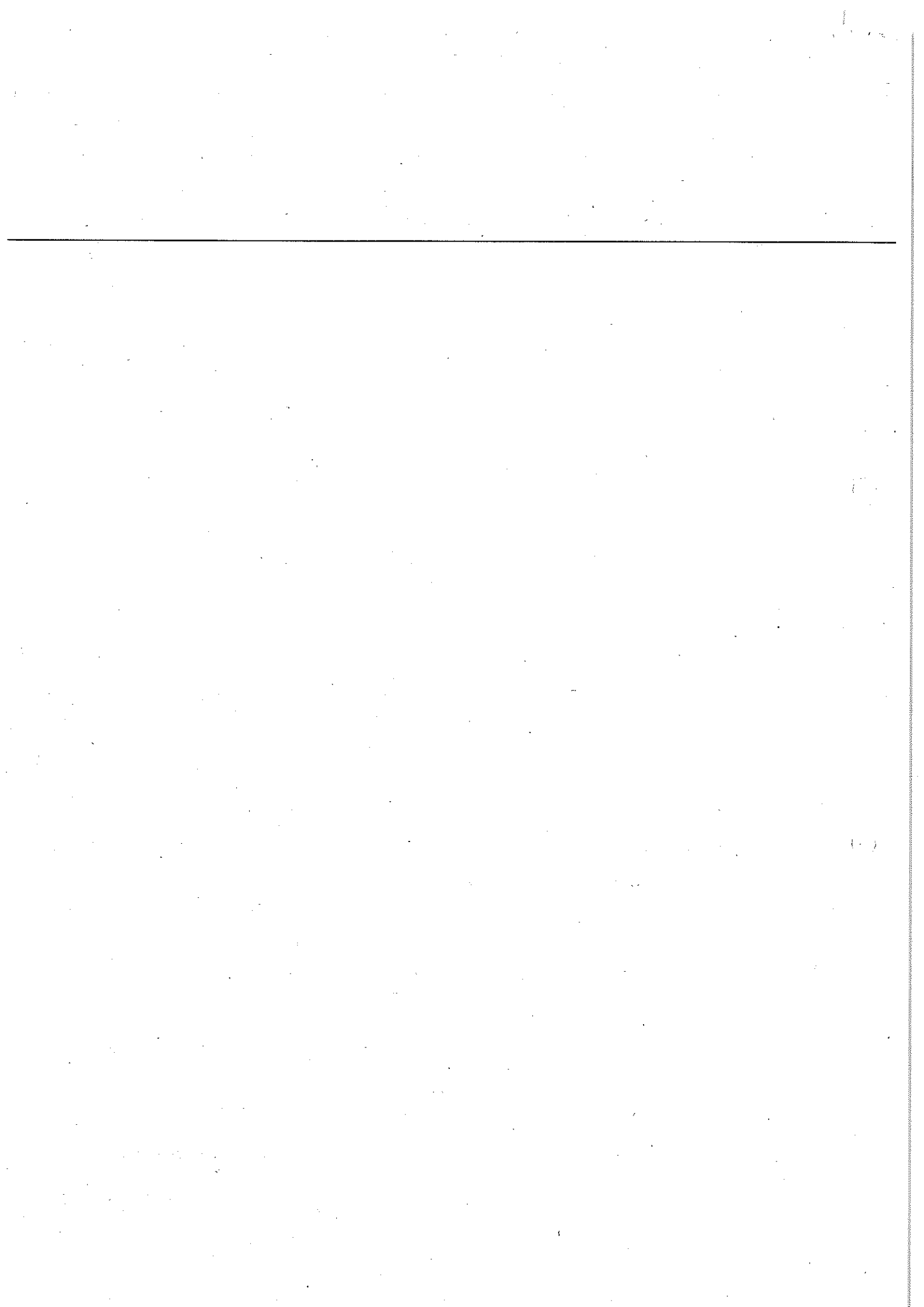
Naczelnik Wydziału Inwestycji,  
Samorządu Powiatowego

Roman Kacprzak

..... Dariusz Kawałku ..... Władysław Karski  
(podpis osoby upoważnionej do reprezentowania Beneficjenta)

SKARZENIK

Teresa Borkow







## INFORMACJA O ROZLICZENIU DOKONANYCH PŁATNOŚCI I WYKONANYCH ROBÓT W RAMACH RZĄDOWEGO FUNDUSZU ROZWOJU DRÓG

### Rozliczenie dokonanych płatności i wykonanych robót nr: .....

1. Numer umowy o dofinansowanie: .....
2. Nazwa zadania: .....
3. Dane Beneficjenta:  
Nazwa:  
Adres:  
Telefon:  
  
Osoba do kontaktu:  
Imię i nazwisko:  
Telefon:  
E-mail:
4. Rozliczenie za okres od ..... do ..... (winien obejmować wszystkie zdarzenia finansowe i rzeczowe dokumentowane w informacji)
5. Kwota wydatków objętych rozliczeniem: .....  
  
w tym:  
wydatki kwalifikowalne .....  
wydatki niekwalifikowalne.....
6. Kwota rozliczenia kar umownych oraz przychodu z tytułu realizacji inwestycji, które umniejszają wartość zadania:
  - przypadająca na niekwalifikowalny zakres zadania:  
kwota otrzymanych odsetek, .....  
rozliczenia kar umownych .....  
przychodu: .....
  - przypadająca na kwalifikowalny zakres zadania:  
kwota otrzymanych odsetek .....  
rozliczenia kar umownych .....  
przychodu: .....Wydatki kwalifikowalne po umniejszeniu o powyższe: .....
7. Kwota uzyskanych odsetek bankowych od kwot przekazanego dofinansowania:  
  
Kwota ..... Data przelania do FDS: .....
8. Kwota dofinansowania przeznaczona na niniejsze rozliczenie dokonanych płatności i wykonanych robót: .....

**Finansowanie kwalifikowalnych wydatków zadania**

9. Zgodnie z zapisami umowy o dofinansowanie lub aktualnego aneksu do umowy:  
wartość zadania: ..... zł,  
w tym:  
dofinansowanie: .....zł  
budżet samorządu: .....zł

10. Wydatki poniesione (zapłacone) od początku realizacji zadania, tzn. w okresie  
od ..... do .....:  
kwota: ..... zł

11. Wydatki do poniesienia niezbędne do zakończenia realizacji zadania ..... zł

12. Suma dofinansowania otrzymana od początku realizacji zadania: ..... zł

13. Dofinansowanie pobrane w nadmiernej wysokości i zwrócone do RFRD:

Kwota ..... data zwrotu: .....

Kwota odsetek od kwoty dofinansowania pobranego w nadmiernej wysokości, które nie zostało  
zwrócone w terminie:

Kwota ..... data zwrotu: .....

14. Dotychczasowy udział środków własnych (od początku realizacji zadania): ..... zł

15. Zgodność realizacji zadania z umową o dofinansowanie w okresie objętym wnioskiem.

- czy inwestycja jest realizowana w terminie określonym w § 3 umowy o dofinansowanie?  
TAK NIE

- czy inwestycja jest realizowana zgodnie z planowanym zakresem rzeczowym wskazanym w  
Załączniku nr 1 do umowy?  
TAK NIE

Jeśli nie, proszę wyjaśnić przyczyny odstępstw:

.....  
.....



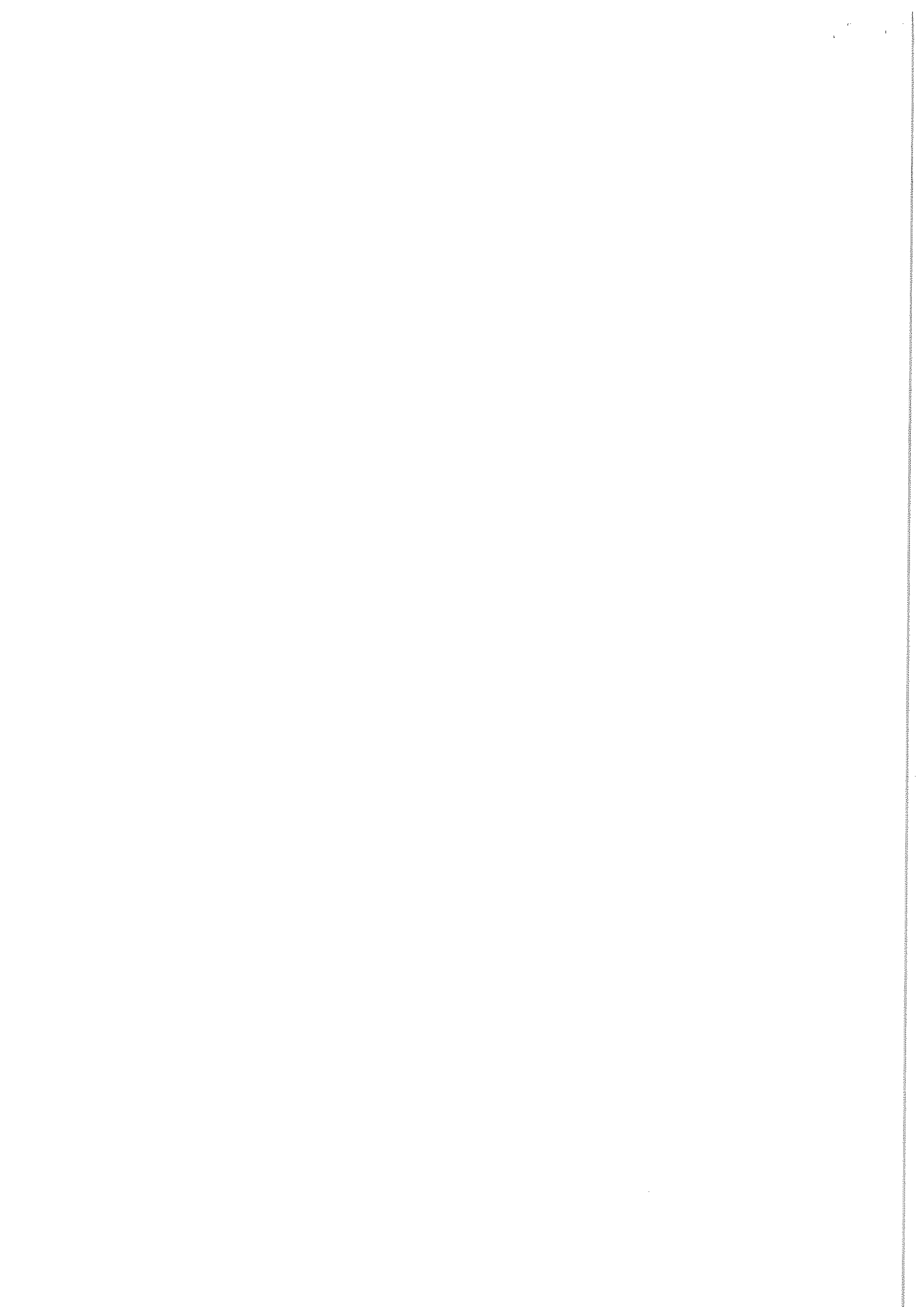
## 16. Zestawienie dokumentów potwierdzających poniesione wydatki objęte informacją:

| Lp. | Nr dokumentu | Data wystawienia dokumentu | Wystawca | Kwota brutto   |                | Kwota brutto po umniejszeniach |                                | Data zapłaty |
|-----|--------------|----------------------------|----------|----------------|----------------|--------------------------------|--------------------------------|--------------|
|     |              |                            |          | Razem          | Kwalifikowalna | Razem                          | Kwalifikowalna po umniejszeniu |              |
|     |              |                            |          |                |                |                                |                                |              |
|     |              |                            |          |                |                |                                |                                |              |
|     |              |                            |          |                |                |                                |                                |              |
|     |              |                            | Razem:   |                |                |                                |                                |              |
|     |              |                            |          | Dofinansowanie |                | Dofinansowanie                 |                                |              |
|     |              |                            |          | Wkład własny   |                | Wkład własny                   |                                |              |

## 17. Informacja o zrealizowanym zakresie zadania

| L.p. | Elementy i rodzaje robót | Harmonogram rzeczowo - finansowy  |   |   |
|------|--------------------------|-----------------------------------|---|---|
|      |                          | Koszty kwalifikowalne (planowane) | Koszty wykonane (w okresie rozliczenia) | Koszty wykonane (narastająco od początku realizacji zadania)  |
|      |                          |                                   |   | Procent wykonanych kosztów od początku realizacji zadania (%) |
| 1    |                          |                                   |   |   |
| 2    |                          |                                   |   |   |
| 3    |                          |                                   |   |   |
| 4    |                          |                                   |   |   |
| 5    |                          |                                   |   |   |
| 6    |                          |                                   |   |   |
|      | suma                     |                                   |   |   |

.....  
(miejscowość, data).....  
(podpis osoby upoważnionej do reprezentowania Beneficjenta)



**ROZLICZENIE KOŃCOWE DOFINANSOWANIA ZADANIA REALIZOWANEGO  
W RAMACH RZĄDOWEGO FUNDUSZU ROZWOJU DRÓG**

1. Numer umowy o dofinansowanie: .....
2. Nazwa zadania: .....
3. Dane Beneficjenta:  
Nazwa:  
Adres:  
Telefon:  
  
Osoba do kontaktu:  
Imię i nazwisko:  
Telefon:  
E-mail:
4. Rozliczenie za okres od ..... do ..... (winien obejmować wszystkie zdarzenia finansowe i rzeczowe dokumentowane w informacji)
5. Kwota wydatków objętych rozliczeniem: .....  
  
w tym:  
wydatki kwalifikowalne .....  
wydatki niekwalifikowalne.....
6. Kwota rozliczenia kar umownych oraz przychodu z tytułu realizacji inwestycji, które umniejszają wartość zadania:
  - przypadająca na niekwalifikowalny zakres zadania:  
kwota otrzymanych odsetek, .....  
rozliczenia kar umownych .....  
przychodu: .....
  - przypadająca na kwalifikowalny zakres zadania:  
kwota otrzymanych odsetek .....  
rozliczenia kar umownych .....  
przychodu: .....Wydatki kwalifikowalne po umniejszeniu o powyższe: .....
7. Kwota uzyskanych odsetek bankowych od kwot przekazanego dofinansowania:  
  
Kwota ..... Data przelania do FDS: .....
8. Kwota dofinansowania przeznaczona na niniejsze rozliczenie dokonanych płatności i wykonanych robót: .....

**Finansowanie kwalifikowalnych wydatków zadania**

9. Zgodnie z zapisami umowy o dofinansowanie lub aktualnego aneksu do umowy:  
wartość zadania: ..... zł,  
w tym:  
dofinansowanie: ..... zł  
budżet samorządu: ..... zł
10. Wydatki poniesione (zapłacone) od początku realizacji zadania, tzn. w okresie  
od ..... do .....:  
kwota: ..... zł
11. Wydatki do poniesienia niezbędne do zakończenia realizacji zadania ..... zł
12. Suma dofinansowania otrzymana od początku realizacji zadania: ..... zł
13. Dofinansowanie pobrane w nadmiernej wysokości i zwrócone do RFRD:  
Kwota ..... data zwrotu: .....
- Kwota odsetek od kwoty dofinansowania pobranego w nadmiernej wysokości, które nie zostało zwrócone w terminie:  
Kwota ..... data zwrotu: .....
14. Dotychczasowy udział środków własnych (od początku realizacji zadania): ..... zł
15. Zgodność realizacji zadania z umową o dofinansowanie.
- czy inwestycja została zrealizowana w terminie określonym w § 3 umowy o dofinansowanie?  
TAK NIE
- czy inwestycja została zrealizowana zgodnie z planowanym zakresem rzeczowym wskazanym w Załączniku nr 1 do umowy?  
TAK NIE
- Jeśli nie, proszę wyjaśnić przyczyny odstępstw:  
.....  
.....

## 16. Zestawienie dokumentów potwierdzających poniesione wydatki objęte rozliczeniem:

| Lp. | Nr dokumentu | Data wystawienia dokumentu | Wystawca | Kwota brutto   |                   | Kwota brutto po umniejszeniach |                                   | Data zapłaty |
|-----|--------------|----------------------------|----------|----------------|-------------------|--------------------------------|-----------------------------------|--------------|
|     |              |                            |          | Razem          | Kwalifikowalna    | Razem                          | Kwalifikowalna po umniejszeniu    |              |
|     |              |                            |          |                | Niekwalifikowalna |                                | Niekwalifikowalna po umniejszeniu |              |
|     |              |                            |          |                |                   |                                |                                   |              |
|     |              |                            |          |                |                   |                                |                                   |              |
|     |              |                            | Razem:   |                |                   |                                |                                   |              |
|     |              |                            |          | Dofinansowanie |                   | Dofinansowanie                 |                                   |              |
|     |              |                            |          | Wkład własny   |                   | Wkład własny                   |                                   |              |

17. Stopień wykonania zadania – rzeczowy i finansowy - odniesienie do planowanego kwalifikowalnego zakresu rzeczowego wskazanego w aktualnym Załączniku nr 1 do umowy:

| <b>Harmonogram rzeczowo - finansowy</b> |                          |          |                       |          |                      |
|---|--------------------------|----------|-----------------------|----------|----------------------|
| L.p.                                    | Elementy i rodzaje robót |          | Koszty kwalifikowalne |          | % kosztów wykonanych |
|   | planowane                | wykonane | planowane             | wykonane |                      |
| 1                                       |                          |          |                       |          |                      |
| 2                                       |                          |          |                       |          |                      |
| 3                                       |                          |          |                       |          |                      |
| 4                                       |                          |          |                       |          |                      |
| 5                                       |                          |          |                       |          |                      |
| 6                                       |                          |          |                       |          |                      |
| Razem:                                  |                          |          |                       |          |                      |

Przyczyny różnic (o ile występują):

| <b>Wykonanie finansowe zadania (kwalifikowalne)</b> |  |                         |                                    |
|---|--|-------------------------|------------------------------------|
| Planowana wartość zadania (wg. umowy)               | Wartość wykonanego zadania (po zakończeniu inwestycji) | % wykonania finansowego | Przyczyny różnic (o ile występują) |
|   |  |                         |                                    |

| <b>Droga – odcinki dróg objętych zadaniem (km)</b><br>(odcinek drogi, na którym wykonywane będą jakiegokolwiek roboty i prace) |   |   |                        |            |          |
|--|---|---|------------------------|------------|----------|
| Odcinki (lp.)  | Droga powiatowa/gminna (wskazać rodzaj drogi i numer lub wskazać brak statusu drogi publicznej) | Rodzaj robót B/P/R (budowa/rozbudowa, przebudowa, remont) | Długość odcinka (w km) | kilometraż |          |
|  |   |   |                        | od 0+000   | do 0+000 |
| 1  |   |   |                        |            |          |
| 2  |   |   |                        |            |          |
| 3  |   |   |                        |            |          |
| 4  |   |   |                        |            |          |
| 5  |   |   |                        |            |          |
| Razem:   |   |   |                        |            |          |

| <b>Jezdnie</b><br>(wyłącznie w zakresie w jakim będą prowadzone roboty) |          |       |           |              |
|---|----------|-------|-----------|--------------|
| odcinki   | przekrój | klasa | szerokość | długość (km) |
| 1   |          |       |           |              |
| 2   |          |       |           |              |
| 3   |          |       |           |              |
| 4   |          |       |           |              |

|   |  |  |  |  |
|---|--|--|--|--|
| 5 |  |  |  |  |
|---|--|--|--|--|

| <b>Chodnik</b><br>(wyłącznie w zakresie w jakim będą prowadzone roboty) |            |                      |                  |
|---|------------|----------------------|------------------|
| Odcinki   | Chodnik    | Długość (w km)       |                  |
|   |            | istniejący wcześniej | nowoprojektowany |
| 1   | str. lewa  |                      |                  |
|   | str. prawa |                      |                  |
| 2   | str. lewa  |                      |                  |
|   | str. prawa |                      |                  |
| 3   | str. lewa  |                      |                  |
|   | str. prawa |                      |                  |
| 4   | str. lewa  |                      |                  |
|   | str. prawa |                      |                  |
| 5   | str. lewa  |                      |                  |
|   | str. prawa |                      |                  |
| Razem:  |            |                      |                  |

| <b>Droga rowerowa</b><br>(wyłącznie w zakresie w jakim będą prowadzone roboty) |                |                      |                  |                                      |                      |                  |
|--|----------------|----------------------|------------------|--------------------------------------|----------------------|------------------|
| Odcinki  | Droga rowerowa | Długość (w km)       |                  |                                      |                      |                  |
|  |                | poza jezdnią         |                  | po jezdni po pasie ruchu dla rowerów |                      |                  |
|  |                | istniejąca wcześniej | nowoprojektowana |                                      | Istniejąca wcześniej | nowoprojektowana |
|  |                |                      | jednokierunkowa  | dwukierunkowa                        |                      |                  |
| 1  | str. lewa      |                      |                  |                                      |                      |                  |
|  | str. prawa     |                      |                  |                                      |                      |                  |
| 2  | str. lewa      |                      |                  |                                      |                      |                  |
|  | str. prawa     |                      |                  |                                      |                      |                  |
| 3  | str. lewa      |                      |                  |                                      |                      |                  |
|  | str. prawa     |                      |                  |                                      |                      |                  |
| 4  | str. lewa      |                      |                  |                                      |                      |                  |
|  | str. prawa     |                      |                  |                                      |                      |                  |
| 5  | str. lewa      |                      |                  |                                      |                      |                  |
|  | str. prawa     |                      |                  |                                      |                      |                  |
| Razem:   |                |                      |                  |                                      |                      |                  |

| <b>Droga pieszo – rowerowa</b><br>(wyłącznie w zakresie w jakim będą prowadzone roboty, a części piesza i rowerowa nie zawierają się w długościach wykazanych w pkt. IV. i V.) |                         |                      |                  |
|--|-------------------------|----------------------|------------------|
| Odcinki  | Droga pieszo - rowerowa | Długość (w km)       |                  |
|  |                         | istniejąca wcześniej | nowoprojektowana |
| 1  | str. lewa               |                      |                  |
|  | str. prawa              |                      |                  |
| 2  | str. lewa               |                      |                  |

|        |            |  |  |
|--------|------------|--|--|
|        | str. prawa |  |  |
| 3      | str. lewa  |  |  |
|        | str. prawa |  |  |
| 4      | str. lewa  |  |  |
|        | str. prawa |  |  |
| 5      | str. lewa  |  |  |
|        | str. prawa |  |  |
| Razem: |            |  |  |

| <b>Odwodnienie</b><br>(wyłącznie w zakresie w jakim będą prowadzone roboty) |            |   |                 |
|---|------------|---|-----------------|
| Odcinki   |            | Nowoprojektowane  |                 |
|   |            | kolektor kanalizacji deszczowej (wykazywany po jednej ze stron drogi, chyba że biegnie po obydwu stronach osobny) | rów/rowy (w km) |
| 1   | str. lewa  |   |                 |
|   | str. prawa |   |                 |
| 2   | str. lewa  |   |                 |
|   | str. prawa |   |                 |
| 3   | str. lewa  |   |                 |
|   | str. prawa |   |                 |
| 4   | str. lewa  |   |                 |
|   | str. prawa |   |                 |
| 5   | str. lewa  |   |                 |
|   | str. prawa |   |                 |
| Razem:  |            |   |                 |

| <b>Przystanki autobusowe</b><br>(wyłącznie w zakresie w jakim będą prowadzone roboty) |                  |
|---|------------------|
| liczba  | w tym z peronami |
|   |                  |

| <b>Skrzyżowania (liczba)</b><br>(wyłącznie w zakresie w jakim będą prowadzone roboty) |                  |               |
|---|------------------|---------------|
| z dr. powiatową   | z dr. wojewódzką | z dr. krajową |
|   |                  |               |

| <b>Rozwiązania specjalne</b><br>(wyłącznie w zakresie w jakim będą prowadzone roboty) |              |
|---|--------------|
| Rodzaj rozwiązania (wymienić rodzaj)  | ilość (szt). |
|   |              |
|   |              |



Oświadczenia Beneficjenta:

Oświadczam, że wniosek i inne dokumenty zostały sporządzone zgodnie z najlepszą wiedzą, a wnioskowane dofinansowanie jest na minimalnym poziomie umożliwiającym realizację zadania.

Oświadczam, że w całym procesie inwestycyjnym zostały zachowane wymogi przepisów o zamówieniach publicznych.

Oświadczam, że wkład własny obejmuje wyłącznie środki nie pochodzące z budżetu państwa ani budżetu Unii Europejskiej.

Oświadczam, że realizując zadanie podlegające dofinansowaniu ze środków Rządowego Funduszu Rozwoju Dróg, podejmowałem i będę prowadzić działania informacyjne zgodnie z przepisami ustawy z dnia 27 sierpnia 2009 r. o finansach publicznych, ustawy z dnia 23 października 2018 r. o Rządowym Funduszu Rozwoju Dróg (Dz. U. z 2021 r. poz. 1122 ze zm.) oraz wytycznymi i wzorami wprowadzonymi rozporządzeniem Rady Ministrów z dnia 7 maja 2021 r. w sprawie określenia działań informacyjnych podejmowanych przez podmioty realizujące zadania finansowane lub dofinansowane z budżetu państwa lub państwowych funduszy celowych (Dz. U. z 2021 r. poz. 953)

\*Oświadczam, że w wyniku realizacji zadania objętego umową inwestycja została zaliczona/zostanie zaliczona\*\* do kategorii dróg powiatowych/gminnych\*\*.

Jednocześnie załączam/przekazę w terminie wynikającym z umowy\*\* odpowiednią uchwałę dotyczącą nadania drodze statusu drogi publicznej oraz wydruk z Dziennika Urzędowego Województwa Wielkopolskiego, w którym dokonano publikacji uchwały.

*\*Dotyczy zadań, których przedmiotem były roboty dotyczące drogi nie posiadającej statusu drogi publicznej, która w wyniku realizacji zadania winna otrzymać status drogi publicznej.*

*\*\*Niepotrzebne skreślić*

.....  
(miejscowość, data)

.....  
(podpis osoby upoważnionej do reprezentowania Beneficjenta)

